

# Handleiding gebruik de Bries Verenigingstoerjacht van Het Y



**Neem contact op met Het Y als je problemen hebt, zoals pech of schade**

Havenmeester Durgerdam (020) 490 47 17 / 06-51 628 873  
Marifoon: kanaal 31

en meldt het in de Gebruikers de Bries Whatsapp groep; daar kun je ook om advies vragen.

Deze handleiding bevindt zich ook aan boord



## Table of Contents

<b>1</b>	<b>Aan boord van de Bries</b> .....	<b>4</b>
1.1	De kajuit openen.....	4
1.2	De hoofdschakelaar .....	4
1.3	De bakskisten en het motorluik vergrendelen .....	4
1.4	Inventaris controleren (zie Appendix 1) .....	4
1.5	Controleer de diesel .....	5
1.6	De marifoon .....	5
1.7	Koken aan boord.....	5
1.8	Ethanol op?.....	6
1.9	De “afzuigkap” .....	6
1.10	(Drink) water .....	6
1.11	Gootsteenafsluiter .....	7
1.12	Toiletafsluiters .....	7
1.13	Dieptemeter, GPS, kompas .....	7
<b>2</b>	<b>Varen met de Bries</b> .....	<b>8</b>
2.1	Grootzeil klaarmaken .....	8
2.2	Het aanslaan van de fok .....	8
2.3	De motor starten .....	9
2.4	De motor stoppen.....	10
2.5	Over voor- en achteruit varen met de Bries.....	10
2.6	De landvasten .....	10
2.7	Optuigen van de Bries als je de haven uit bent.....	11
2.8	De spinnaker .....	12
2.9	Terugkomst/aankomst bij de haven.....	12
2.10	De verlichting binnen en buiten .....	12
2.11	De stuurautomaat.....	13
2.12	De lenspomp .....	13
2.13	In de kajuit.....	13
2.13.1	Veiligheid .....	13
2.13.2	De koelkast en walstroom.....	13
2.13.3	USB lader/12 Volt .....	14
2.14	Kombuis / Keukentje.....	14
<b>3</b>	<b>De Bries inleveren</b> .....	<b>14</b>
<b>4</b>	<b>Algemene opmerkingen</b> .....	<b>15</b>
4.1	De zeilvoering .....	15
4.2	Reven .....	15
4.3	Ankeren.....	15
4.4	De buiskap op- en wegklappen .....	15
<b>5</b>	<b>Appendix 1 Inventaris van de Bries</b> .....	<b>16</b>

## 1 Aan boord van de Bries

### 1.1 De kajuit openen

Sleutel hangt in stuurboord bakskist vlakbij je rechterknie als je er voor staat; deurtje openen met sleutel, deurtjes moeten naar beneden zakken, het luik boven deurtjes (met enige kracht) openschuiven.



### 1.2 De hoofdschakelaar

De hoofdschakelaar zit achter het haakje (in stuurboord bakskist) waaraan ook de kajuitsleutel hangt. Je zet hem aan door met de klok mee ¼ slag naar groen draaien



### 1.3 De bakskisten en het motorluik vergrendelen

In de kajuit naast het trapje zitten twee blauwe borglijntjes waarmee motorluik en achterbakskist vergrendeld kunnen worden.



### 1.4 Inventaris controleren (zie Appendix 1)

### 1.5 Controleer de diesel

Controleer diesel niveau (via achterste bakskist, tank zit aan bakboord). Diesel moet boven de streep staan. Normaal, beperkt, dieselgebruik zit inbegrepen in de gebruiksprijs. Indien het dieselniveau in de buurt komt van 40% moet je diesel tanken, bijvoorbeeld in Almere en veel andere (jacht) havens. De vuldop zit aan bakboord en is gemarkeerd met "Diesel". De sleutel met oranje drijvertje hangt voor in de kajuit in de hoek aan stuurboord. De vorige gebruiker moet de hoeveelheid diesel hebben gecontroleerd en aangevuld. Als dat niet zo is maak dan een notitie in het uitcheckformulier. Je kunt de aanschafkosten terugkrijgen van Rik, onze havenmeester.



### 1.6 De marifoon

**De marifoon:** Alleen gebruiken als je een marifooncertificaat hebt, of in noodgevallen. Er hangt een instructiekaart naast.

- Noodsituaties kanaal 16
- Op Markermeer, IJsselmeer en Waddenzee: gebruik kanaal 10, behalve:
  - blokgebied Brandaris: kanaal 4
  - blokgebied Den Helder: kanaal 62.
  - De blokgebieden vind je op de waterkaart.
- Scheepvaart- en weerberichten:
  - Markermeer en IJsselmeer: kanaal 1, ieder uur + 15
  - Brandaris: kanaal 2, ieder oneven uur + 30
  - Den Helder: kanaal 62, ieder uur + 05.
  - Ga na het bericht terug naar kanaal 10 of het blokkanaal
- Jachthavens (meestal) kanaal 31

### 1.7 Koken aan boord

Wil je ook koken aan boord: verwijder het stuk canvas (zie foto) bedoeld om de ethanol/spiritus verdamping te verminderen als het toestel niet in gebruik is; check dan of er brandethanol/spiritus in het kooktoestel zit en vul (evnt) aan. Om aan te steken: draai de knop naar de open stand en steek de ethanol/spiritus aan met de aansteker met de lange snuit. Die ligt achter de plastic schuifdeurtjes. Houd in de gaten dat er voldoende ethanol/spiritus in het toestel zit (anders gaat het vulmateriaal branden). Aan de walstroom kun je ook gebruik maken van de elektrische waterkoker.





### 1.8 Ethanol op?

Het kooktoestel is te openen door op de knop/veer in het midden te drukken en dan het fornuis op te tillen. In de twee reservoirs moet voldoende ethanol/spiritus zitten; in geval van twijfel, brandethanol/spiritus aanvullen! Reserve brandethanol/spiritus staat onderin de kast tegenover het toilet, maar je bent zelf verantwoordelijk voor het meenemen aan boord.



### 1.9 De “afzuigkap”

Als je kookt draai dan tegen de klok in de ventilatiedop aan dek open die dan omhoog komt. Draai hem weer dicht na het koken, zeker als je gaat zeilen! Boven het fornuisje zit een lampje dat je kunt aanzetten door het open te draaien (pas op dat het LED lampje niet meedraait).



### 1.10 (Drink) water

Neem drinkwater mee in de jerrican, die aan boord is (op aanrecht), en/of flessen.

De watertank bevat ca 50 liter en bevindt zich in de stuurboord bakskist. Bij vullen voeg je 5 mL Hadex (in voorraadkast tov WC) toe op een volle tank om het water schoon te houden. Water tappen via elektrisch pompje (aanzetten in toekomst via schakelpaneel; werkt niet als er lucht in leiding zit!) of met voetpedaal. Het pedaal bevindt zich onderaan het keukblok; je kunt het m.b.v. het ringetje uittrekken en met de voet pompen.



### 1.11 Gootsteenafsluiter

Voor gebruik afsluiter gootsteen in onderste keukenkastje opendraaien (hendel omhoog) en voor het zeilen weer dichtdraaien (hendel horizontaal).



### 1.12 Toiletafsluiters

De toiletafsluiters bevinden zich onder de pot, achter een paneeltje dat je weg kunt halen. Voor gebruik, de 2 afsluiters opendraaien (hendel omhoog) en voor het zeilen weer dichtdraaien (hendel horizontaal). Na openen eerst wat water in het toilet pompen (hendeltje rechts naast toilet naar voren), na gebruik spoelen met water en leegpompen met hendeltje weer naar achteren.



### 1.13 Dieptemeter, GPS, kompas

Dieptemeter en GPS aanzetten via schakelpaneel (Instrumenten). Klap de GPS naar buiten en borg hem met het elastiek. Dit is een nogal kwetsbare stand; pas op dat je er niet tegenaan stoot of er op leunt bij het in en uitgaan van de kajuit.



Onder de GPS hangt een handkompas dat je in de kuip op het kozijn van het deurtje in een houder kunt steken. Er zit een lichtje in dat je via knopje onderop kunt aanzetten.



## 2 Varen met de Bries

### 2.1 Grootzeil klaarmaken

De huid van het grootzeil halen. Let op dat de *mastrail onderbreking dicht is* en de (grootzeil) leuvers goed in de rail in de mast zitten.

Bevestig de grootschootval (zwart met blauwe streepjes) aan het grootzeil.



### 2.2 Het aanslaan van de fok



**Fok aanslaan**



**Fokkeval bevestigen**



**Fokkeschoot bevestigen**

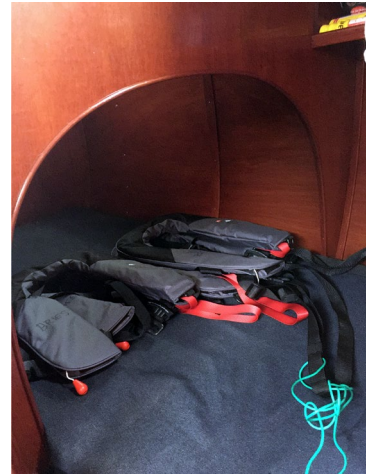
De fokkeschoot ligt in de achter-bakskist; de fokken liggen in hun zeilzak op het voorste bed in de kajuit. Let erop dat de leuvers niet gedraaid op de voorstag gezet worden. Leid voor de genua en de gewone fok de schoot door het schootblok op de rail. De blokken kun je voor het zeilen op de rail verschuiven; voor de genua verder naar achteren dan voor de fok (high aspect). Vandaar gaat de schoot door het blok op de kuiprand (leg het naar buiten voor je de schoot er door haalt), vandaar naar de lier en vandaar terug naar de klem. Gebruik voor de schoot in combinatie met de stormfok de blokken onder aan het want. Bevestig de fok tot aan het hijsen buitengaats zolang met de elastieken aan de reling.





### 2.3 De motor starten

Bereid je voor op de omstandigheden buitengaats. Doe eventueel zeilkleding aan. Er zijn 4 zwemvesten beschikbaar in de Bries; ze liggen in de hondekooi.

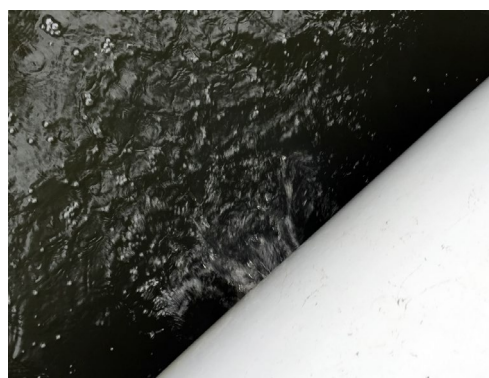
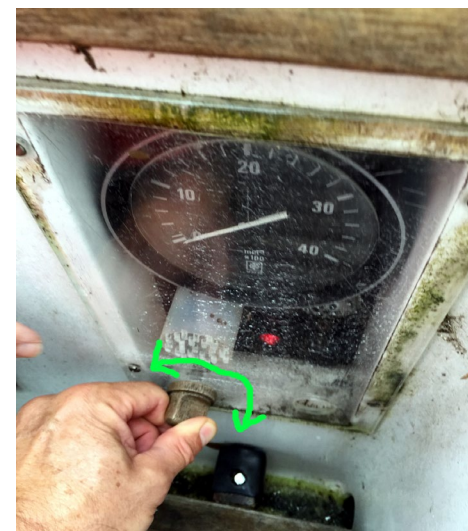


Zet de gashendel ongeveer 1/4 vooruit en in vrij (knopje indrukken),



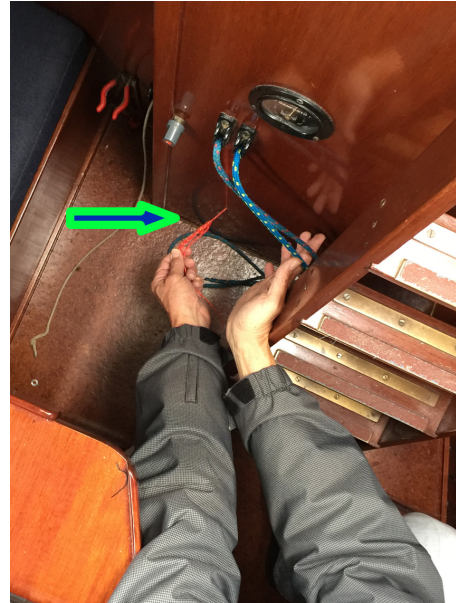
Om te starten de sleutel met de klok mee naar rechtsdraaien, begint te piepen, iets doordraaien tot piep stopt. De motor is nu aan het voorgloeien, doe dat bij koude start 20 sec, bij zeer koude start (in winter) tot 2 minuten, dan starten door verder door te draaien; sleutel loslaten als de motor start.

CONTROLEER OF ER KOELWATER UIT DE KOELWATERUITLAAT KOMT (stuurboord achterstevan).



## 2.4 De motor stoppen

Stoppen met de stopknop (rechts naast de start sleutel; werkt dit niet, gebruik dan het rode koordje onder het trappetje in de kajuit). Daarna de sleutel linksom draaien (pieptoon stopt).



## 2.5 Over voor- en achteruit varen met de Bries

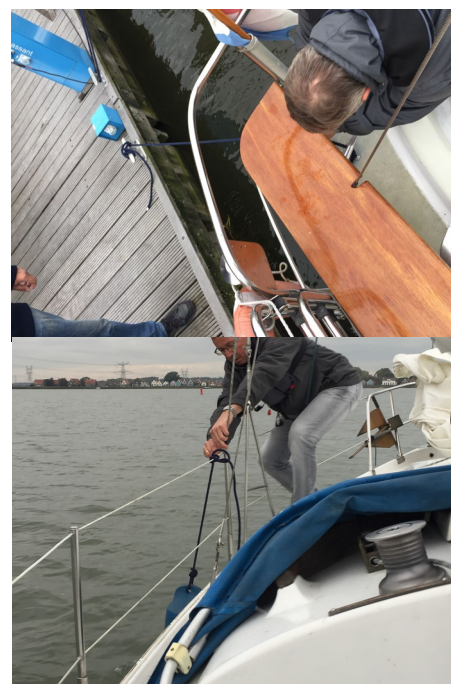
De Bries heeft een klapschroef. Schakel voorzichtig van voor naar achter en vice versa; laat de schroef even tot rust komen alvorens hem in de andere richting te laten draaien.

Schroefeffect: de Bries heeft een rechts-draaiende schroef; in vooruit wordt de steven hierdoor wat naar bakboord geduwd. Bij achteruitvaren (de schroef draait de andere kant op) wordt de achtersteven naar bakboord geduwd. Aanleggen is daardoor makkelijker aan de bakboordwal. Het is door schroefeffect lastiger achteruit naar stuurboord te draaien (achteruitkijkend linksom), waardoor de draaicirkel groter wordt. Houdt daar rekening mee door te zorgen dat je voor linksomdraaien (achteruitkijkend) al voldoende in de juiste richting ligt, genoeg ruimte te nemen, snel voldoende snelheid te creëren (zodat je daarna de schroef minder hoeft te laten draaien) waardoor het roer meer effectief is.

## 2.6 De landvasten

De Bries heeft ca 6 landvasten. Je kunt de 4 in gebruik zijnde landvasten aan het hek ophangen tijdens het varen. In de achtersteven bakskast liggen twee extra landvasten.

Stootwillen binnen boord halen en op achtersteven hangen (binnen de zwarte stoppers zodat ze niet naar beneden kunnen zakken).

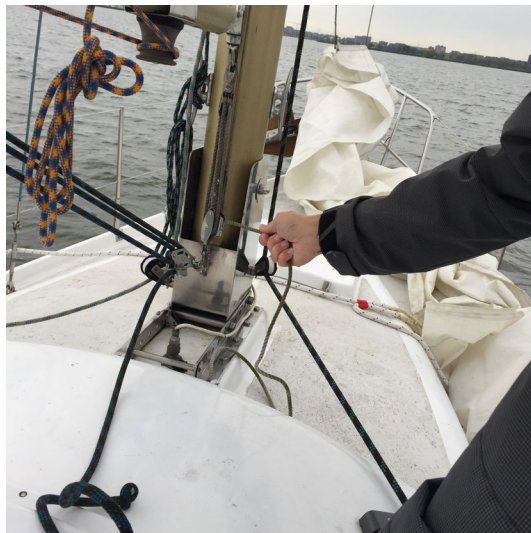




## 2.7 Optuigen van de Bries als je de haven uit bent

### **Grootzeil hijsen met de zwart-blaauwe val (SB)**

Houdt tijdens het motoren de grootschoot aangetrokken om slingeren van de giek tegen te gaan. Maar maak de grootschoot los als je gaat hijsen. Dit kan een paar honderd meter na het verlaten van de haven. Leg de Bries met de kop in de wind, met de motor zachtjes in zijn vooruit; hijs dan eerst het grootzeil – let op dat de leuvers niet klem raken in de mastrail; zorg dat neerhouder en Cunningham hole losstaan; zet de val goed door mbv lier en lierhendel (in kajuit, lierhendel bakje in kuip, reserves in kajuitbank); vier de kraanlijn totdat die voldoende speling heeft.



### **De neerhaler**

Breng de voorlijk strekker (Cunningham hole) op de gewenste spanning voor de juiste trim van het grootzeil. Zet de giekneerhouder door (blauwe lijn)

### **Hijs dan de fok met de wit-blaauwe val (BB)**

Gebruik lier en lierhendel om de val goed door te zetten.

Als de zeilen staan en je zeilt, kun je de motor uitzetten via de stopknop (of het rode stoptouwje in de kajuit onder het trapje).



## 2.8 De spinnaker

De Bries heeft een spinnaker. Gebruik die alleen als je spinnaker ervaring hebt of laat je door iemand met ervaring instrueren.

De spinnaker hijs je vanuit zijn zak (maak die vast aan de reling!), achter de fok mbv de groene spival. De schoten (blauw) lopen geheel buitenom door de blokken aan het hek bijna achterop de Bries, en door de metalen ring van de bulletalies. Je zet eerst de boom (positioneren met op en neerhaler) en leidt de loefschoot door de bek. Trek de loefschoot aan (loef schoothoek spi uit zak geleiden) tot de boom los is van de stag, trek de loef bulletalie aan, en zet de schoot vast via lier en klem van de fokkeschoot; spi hijsen en lijschoot trimmen. Boom met loefschoot haaks op wind trimmen en vastzetten; je trimt de spi met de lijschoot. Bij reachen (relatief hoog aan de wind varen met de spi) Pak de spi naar gebruik weer – ongedraaid - in de zak met de tophoek en beide schoothoeken bovenop. Trek je de spiboom naar beneden met de spiboom neerhaler om het “voorlijk” van de spi strak te trimmen.

## 2.9 Terugkomst/aankomst bij de haven

Start de motor

Bij strijken van de zeilen eerst (bijna) tegen de wind gaan varen. Laat de fok zakken, vang hem op en zet hem vast aan de zeereling met de bindelastieken. Zet dan de kraanlijn strak zodat de giek bij het zakken van het grootzeil horizontaal blijft hangen. Vaar nu recht tegen de wind in. Laat het grootzeil zakken, het onderwiel zigzag opdoekend op de giek; trek de grootschoot strak tegen slingeren van de giek en bind vervolgens het zeil op met de zeilbinders die aan BB in de ingang van de kajuit hangen.



## 2.10 De verlichting binnen en buiten

**Het ankerlicht:** gebruik hiervoor een zaklamp oid

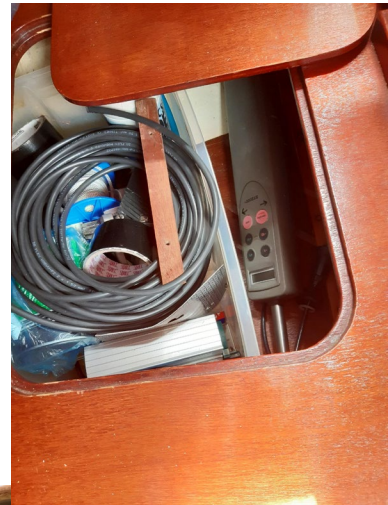
**De navigatieverlichting:** gebruik 3-kleurentoplicht bij zeilen; stoomlicht (+hek- en boordlichten) bij varen op de motor; zie schakelpaneel

De **interieur verlichting:** zie schakelpaneel; de lampjes kunnen individueel worden geschakeld middels schakelaars op de lampjes.



## 2.11 De stuurautomaat

In de stuurboord kajuitbank ligt de stuurautomaat opgeborgen. De stekker van de stuurautomaat aansluiten op de plug aan stuurboord op de achtersteven. Inschakelen via het schakelpaneel. De stuurautomaat wordt bevestigd op de pin ter hoogte van het roer in de stuurboord kuiprand en met de stalen stang op het pinnetje in de beugel onder het roer. In Standby stand inhangen; breng met + en – de stang in de juiste positie. Dan inschakelen met Auto. Met + en – de juiste koers instellen. De reactie kan enige tijd vergen zeker bij veel zeildruk. Automatisch overstag door 1 en 10 tegelijk in te drukken, + voor stuurboord draai, - voor bakboord draai. Wil je weer met de hand sturen, zet op standby en haal de automaat van het helmstokpinnetje.



**Gebruik een plastic zak om de automaat droog te houden als het regent!**



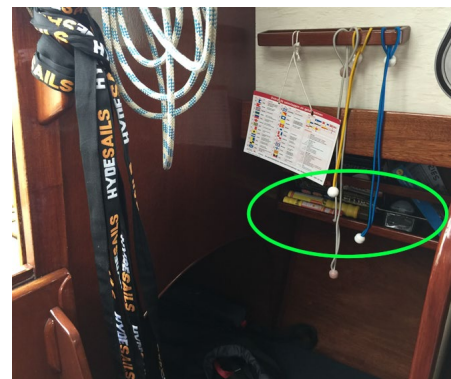
## 2.12 De lenspomp

De Lenspomp hendelaansluiting bevindt zich in de kuip. De hendel hangt in de stuurboordsbakskist (onder de hoofdschakelaar van de elektriciteit).

## 2.13 In de kajuit

### 2.13.1 Veiligheid

De noodsignalen/vuurpijlen liggen in kastje achterin aan bakboordzijde, links van het kooktoestel. Daar staan ook de wateralmanakken en de verbanddoos en de verrekijker hangt er. Naast het trappetje staat een brandblusser. Lifelines hangen bij de zeilbinders. Waterkaarten liggen onder het kussen van de bank aan stuurboord.



### 2.13.2 De koelkast en walstroom

De koelkast werkt alleen bij aansluiting op walstroom. Voor aansluiting op walstroom gebruik je de kabelhaspel met walstroom stekker. Steek vervolgens de stekker met het witte snoer (bevindt zich bij de dieseltank in de bakboordbakskist; je kunt er vanuit de achterste bakskist bij) in het stopcontact van de kabelhaspel; de koelkast staat nu aan (controleer evnt schakelaar onder de deur van de koelkast). Er staat netspanning op het stopcontact onder de hondekooi, bakboord van het trapje

### 2.13.3 USB lader/12 Volt

Bij het schakelpaneel bevinden zich een dubbele USB lader voor het opladen van telefoons etc en een 12 V socket. Aanzetten via schakelaar op paneel. De 12V socket kun je gebruiken voor aansluiting van de schijnwerper (ligt in bank onder schakelpaneel; alleen kort gebruiken; verbruikt veel stroom!). In die socket past ook een bluetooth adapter (zie foto) voor laden telefoons en streamen van je muziek naar de radio (FM golflengte adapter en radio moeten gelijk zijn).



### 2.14 Kombuis / Keukentje

Zie Appendix voor de keukeninventaris.

Controleer of de inventaris compleet is. Zo niet noteer de gebreken dan in het logboek. Ook suggesties zijn daar welkom.

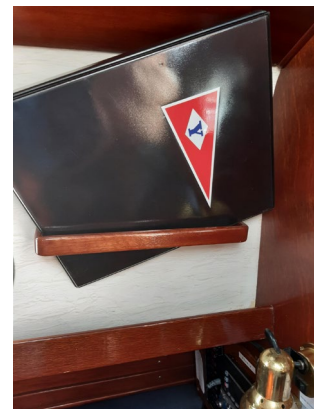
## 3 De Bries inleveren

Logboek: noteer opmerkingen, je ervaringen, waar geweest, en/of over de staat van de Bries, problemen, ontbrekende inventaris; noteer de stand van de diesel mbv de schaal op de tank (bijv 7.5).

Schoonmaken: maak de boot schoon van buiten, met puts en bezem uit de achter-baskist, en van binnen, met een sopje en een doekje.

Diesel: bij terugbrengen van de Bries in het logboek de stand van de diesel invullen; voorkom dat het dieselniveau onder de streep "Bijvullen" op de tank daalt door onderweg diesel te tanken. De kosten hiervan worden door de vereniging gedragen (vanuit de gebruiksofbrengsten).

**Schakelaars en afsluiters: Zet de hoofdschakelaar in de stuurboord baskist uit (1/4 linksom draaien, naar rood). Draai de afsluiters van gootsteen (1x) en WC (2x) dicht (hendels horizontaal).**



## 4 Algemene opmerkingen

Maten: hoogte mast 10 m (vanaf water); doorvaarthoogte 10.50 m; diepte 1.60 m; lengte 8.80 m

### 4.1 De zeilvoering

Zeilvoering bij windkrachten: Kijk voor de (lokale) weersvoorspelling op een app als **windfinder**. Maak zelf de inschatting wat je denkt dat veilig is; ga niet varen als er te veel wind is en/of je het niet vertrouwt.

### 4.2 Reven

Er kunnen twee reven gezet worden.

1. vaar aan de wind, vier de grootschoot
2. laat het grootzeil zakken tot de gewenste reefring (voor 1 of 2 reven) in het grootzeil bij de mast om de haak getrokken kan worden
3. trek de grootzeilval weer strak
4. trek de bijbehorende reeflijn (smeerreep) (rif 1, rif 2) strak en zet hem vast op de bijbehorende kikker op de giek
5. Gebruik de elastieken reefknuttels om het zeil op te binden

### 4.3 Ankeren

Het anker met ankerketting en ankerlijn hangt op het achterhek. Kijk even goed hoe het anker staat en vastzit voor je het loshaalt. Haal ook de ankerlijn los en borg hem. Je kunt dan het anker achterop overboord zetten. Loop dan met de ankerlijn naar voren en zet het anker vast op de kikker. Voor het ankeren en voor het opbergen van de ketting is het waarschijnlijk handig de doft even te verwijderen. Het bakje van de ankerketting niet loshalen!



### 4.4 De buiskap op- en wegklappen

De buiskap is eenvoudig in te klappen door de stangen in de langsrichting eruit te halen (zitten vast mbv een veer a la douchegordijn). De stangen zetten de kap onder spanning.



## 5 Appendix 1 Inventaris van de Bries

**Achterbakskist:** lijnen en lijntjes, bezem, borstel, puts, walstroom verlengsnoer, touwladder

**Stuurboordsbakskist:** Gereedschapkoffer, kuipzeil, watertank, scheepsonderdelen zoals harpjes etc, takelgaren

**Stuurboord kajuitbank:** Rolykit met kleine onderdelen, elektrisch kacheltje, bootsmanstoeltje, stuurautomaat, noodpluggen, grotere boot benodigdheden

<b>Veiligheid</b>	<b>Kommaliewant / keukengerei</b>
Marifoon	Aansteker
4 Reddingvesten automaat (in hondekooi)	6 Borden, bekers, soepkommen (nautisch)
Noodsignalen/vuurpijlen (boven hondekooi)	Kookpan ( 16 en 20 cm)
Waterkaarten (onder kussen SB bank)	Koekenpan
Wateralmanak 1 en 2 (boven hondekooi)	Steelpan
EHBO Verbandtrommel (boven hondekooi)	Slacentrifuge/vergiet
Brandblusser (stuurboord naast trapje)	Snijplank
Verrekijker, peilkompas, kompas	Afwasteiltje, sponsjes
<b>Verbruiksartikelen</b>	Thermoskan, filterhouder
Lange lucifers , schuursponsjes, wegwerpreinigingsdoekjes, toiletpapier, keukenrol	Elektrische waterkoker (220V)
	2 Onderzetters
	6 Lepels, vorken, messen en theelepels
<b>Schoonmaakmiddelen</b>	2 Aardappelschilmesjes
WC-borstel, allesreiniger, Glorix , afwasmiddel	2 Kunststof spatels
	2 Opscheplepels
<b>Vul deze artikelen en middelen ajb aan als je ze opmaakt.</b>	Garde, 1 broodmes , 2 grote messen, blikopener, kurkentrekker, flesopener, een kaasschaaf en een schaar
<b>Zelf mee te nemen</b>	
Zeilkleding	
Handdoeken	
Laken, slaapzak (+ kussen)	
Levensmiddelen en brandethanol/spiritus	